



S30/52 Smile Series Incubator

User Manual



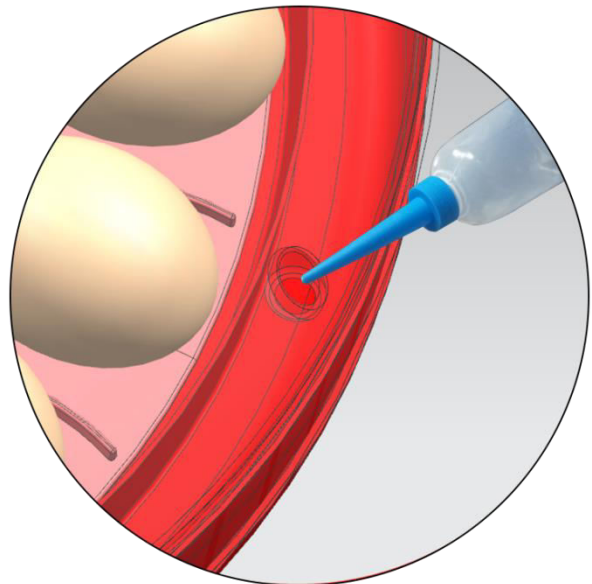
To reach best hatching result, please read the manual carefully before using.



1. Περιλαμβάνει S30/52 εκκολαπτική*1, ,

Καλωδιο τροφοδοσίας*1, user manual*1, μπουκαλακι*1

2. Πρίζα τροφοδοσίας



3. Σιγουρευτείτε ότι τα κουμπιά, ο ανεμιστήρας ή ο θόνη,,

και η αντίσταση λειτουργούν σωστά .
την διαδικασία εκκολαψής .

το μοτέρ περιστρέφει τα αυγά κάθε 2 ώρες

4. Γεμίστε νερό και κλείστε το καπάκι.

λειτουργίστε την μηχανή 30 λεπτά πριν ξεκινήσετε



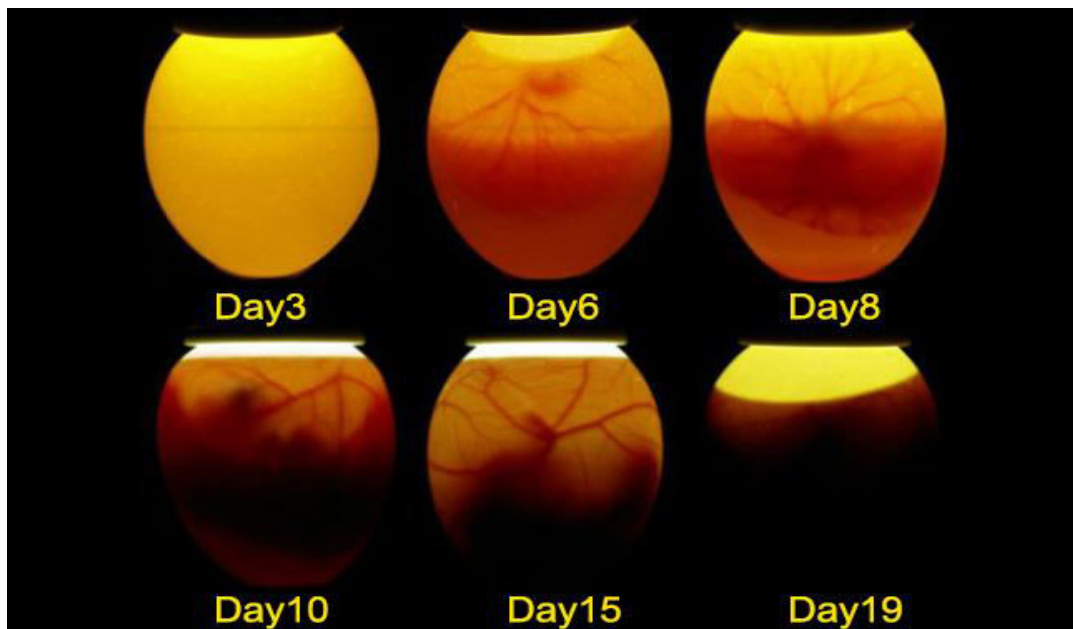
Attention:

1. Βεβαιωθείτε ότι έχετε αποσυνδέσει το ρεύμα πριν ανοίξετε το κάλυμμα.
2. Τα αυγά επώασης πρέπει να είναι γονιμοποιημένα αυγά.
3. Κατά την ολοκλήρωση της εκκόλαψης, το κάλυμμα και το κάτω μέρος πρέπει να στεγνώσουν χωριστά στον αέρα για να αποφευχθεί η καταστροφή των ηλεκτρονικών εξαρτημάτων από την εσωτερική υγρασία του μηχανήματος για μεγάλο χρονικό διάστημα.

Συμβουλές εκκόλαψης:

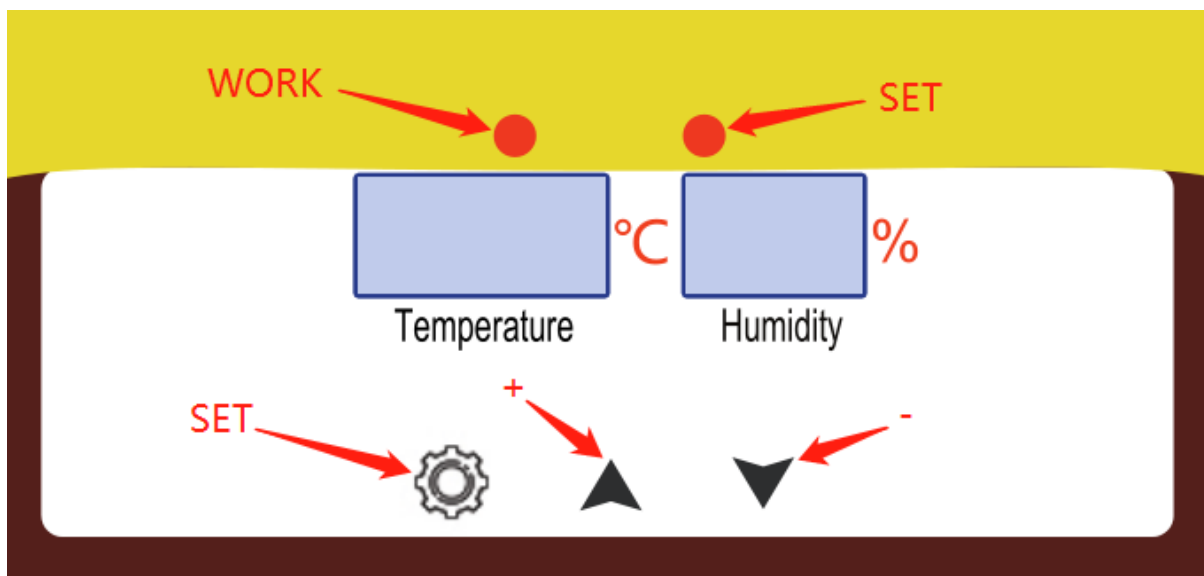
Το πρώτο βήμα είναι να διαλεξετε τα καλύτερα γονιμοποιημένα αυγα. Δειτε πως.

1. Τα γονιμοποιημένα αυγα πρέπει να είναι φρεσκα εντος 4-7 από την γέννηση . Η καλύτερη θερμοκρασια αποθηκευσης είναι 10-15°C. Το γονιμοποιημένο αυγο είναι καλυμενο με μια στρωση σκόνης, που απαγορευεται να την βαλετε στο ψυγείο η να την πλύνετε.
2. Η επιφανεια του αυγου να μην εχει καμια παραμόρφωση, ραγισμα η σημαδί.
3. Δεν χρειάζεται εξονυχιστική αποστείρωση. Μην προσπαθησετε αν δεν μπορείτε να επιτυχετε τις καταλληλες συνθηκες απολυμανσης διοτι ελλιπης απολυμανση μπορεί να μειωσει το ποσοστο εκκόλαψης. Απλα σιγουρευτειτε ότι η επιφανεια του αυγου είναι καθαρη χωρίς σημαδια.
4. Όταν βαζετε τα αυγα στην μηχανη , να είναι αναποδογυρισμενα.
5. Καλη παρακολούθηση κατά την διαρκεια της εκκόλαψης, όπως : προσθεστε νερο καθε 1 με 2 μερες (εξαρταται από το περιβαλλον και το περιεχομενο νερου της μηχανης).
6. Τα αυγα δεν πρέπει να ελεγχθουν με ωσκοπιο τις πρώτες 4 μέρες της διαδικασιας, για να αποφύγουμε αλλαγη θερμοκρασιας που θα επηρεάσει την εκκόλαψη.
7. Στην πρωτη φορα ελεγχου του αυγου (5^η 6^η μέρα):για να δουμε την γονιμοποιηση, ξεχωριστε τα μη γονιμοποιημενα, τα νεκρα και γενικα τα ακαταλληλα
Την δευτερη (11^η 12^η μερα):για τον ελεγχο αναπτυξης του εμβρύου, τα καλα αναπτυγμενα είναι μεγαλυτερα , με αγγεια μεσα , και ο θάλαμος αερα είναι μεγαλος και πολύ ευδιάκριτος .
Την Τρίτη φορα ελεγχου (16^η 17^η μέρα):Φωτίστε από την μυτερη πλευρα ,ένα καλα αναπτυγμενο εμβρυο είναι μεγαλο, γεμίζει το αυγο, και δεν περναι πολύ φώς. Αν είναι νεκρο ,τα αγγεια είναι θολά ,κιτρινιζει κοντα στον θαλαμο αερα ,και δεν είναι καθαρο το οριο αναμεσα στο αυγο και στο θαλαμο αέρα. .








8. Αυξήστε υγρασία και μειώστε θερμοκρασία κατά την περίοδο εκκολαψής ,αποτρέπει την γρήγορη εξατμισμό νερού . Κυρίως ανεβάστε την υγρασία για αποτροπή αφυδατώσης και μειώστε θερμοκρασία για να αποφυγουμε συνθηκες υψηλης υγρασιας με υψηλη θερμοκρασια. Η θερμοκρασια δεν πρεπει να ειναι παραπάνω από 37.5°C στις 19-21 μέρες.

Οδηγίες λειτουργίας



Κουμπι ρυθμισης λειτουργειων και θερμοκρασίας :

Πιεστε "" μια φορα, θα αναψει η ενδειξη ρυθμισης . Πιεστε " " η " " για να ρυθμισετε την θερμοκρασια και πιεστε "" για επιβεβαιωση και ολοκληρωση της ρυθμισης. Το ευρος θερμοκρασιας είναι 20-39.5°C. (πιεστε "" και κρατηστε για 3 δευτερολεπτα για να ελεγξετε το γυρισμα των αυγων)

Περιγραφη κατάστασης δείκτη:

Το κόκκινο φως στην αριστερή πλευρά της οθόνης χρησιμοποιείται ως ένδειξη θέρμανσης. Όταν είναι αναμμένο αυτό σημαίνει ότι το μηχάνημα θερμαίνεται.

Συμβουλές λειτουργίας:

1. Συνδέστε το AC220V/AC110V, το αριστερό φως είναι αναμμένο και η εκκλαπτική μπαίνει σε λειτουργία (ο θερμοαντήρας αρχίζει επίσης να λειτουργεί).
2. Βεβαιωθείτε ότι έχετε γεμίσει νερό στη δεξαμενή νερού πριν από τη χρήση.
3. Πριν από την επώαση, προθερμάνετε το μηχάνημα για 15 - 30 λεπτά και ελέγξτε εάν η θερμοκρασία ρύθμισης είναι 38°C. Εάν όχι, ρυθμίστε τη θερμοκρασία στους 38°C. Ανατρέξτε στην περιγραφή του κουμπιού για ρύθμιση.
4. Ελέγξτε εάν οι δύο ενδείξεις LED είναι αναμμένες κατά τη διάρκεια της προθέρμανσης.
5. Βάλτε γονιμοποιημένα αυγά στο μηχάνημα, κλείστε το κάλυμμα και μετά συνδέστε το στην πρίζα.